

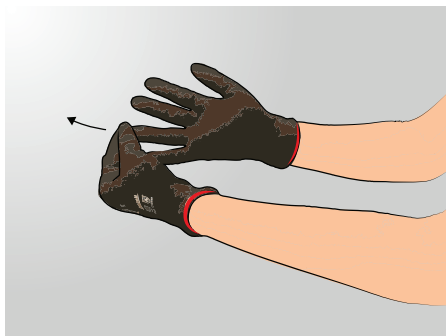
## JAK POPRAWNIE ZDEJMOWAĆ RĘKAWICE DO OCHRONY MECHANICZNEJ?

### Zdejmowanie między użyciami

Prawidłowe zdejmowanie i utylizacja wielorazowych rękawic ochronnych ma kluczowe znaczenie dla zapobiegania rozprzestrzenianiu się wirusów pomiędzy pracownikami i ich otoczeniem.

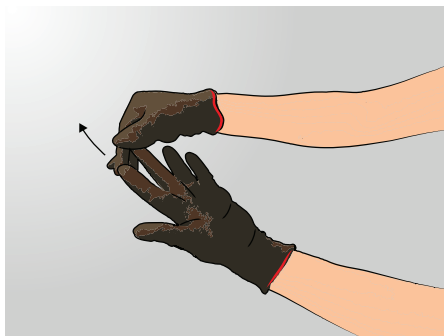
Postępuj zgodnie z poniższymi ilustracjami, aby poprawnie zdejmować rękawice w celu ich dezynfekcji i ponownego użycia.

#### KROK 1 — Poluzowanie rękawicy na palcach



Poluzuj jedną rękawicę na palcach przy użyciu drugiej dłoni, ale **nie zdejmuj całkiem rękawicy**

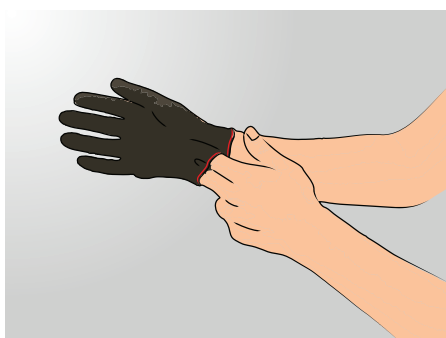
#### KROK 2 — Poluzowanie drugiej rękawicy na palcach i zdjęcie jej



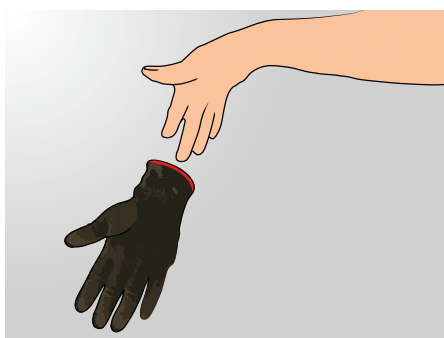
Przy użyciu pierwszej dłoni z poluzowaną rękawicą **poluzuj rękawicę na drugiej dłoni**, a następnie ściągnij ją



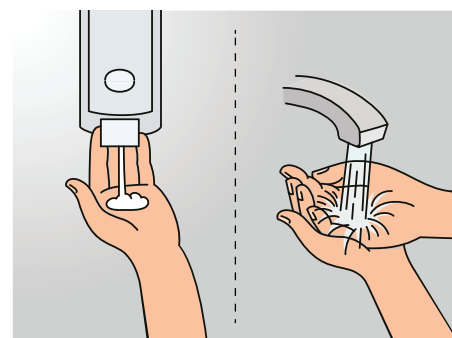
#### KROK 3 — Zsuniecie rękawicy



**Wsuń dwa palce pod mankiety** pierwszej rękawicy i zsuń ją z dłoni



#### KROK 4 — Umycie rąk



Zawsze **myj ręce wodą z mydłem przez 20 sekund** po zdjęciu ŚOI

Więcej informacji na temat prawidłowej dezynfekcji wielorazowych rękawic do ochrony mechanicznej pomiędzy cyklami prania, odwiedź sekcję **Zasoby dotyczące ochrony mechanicznej** strony [Zasoby bezpieczeństwa firmy Ansell](#)

Więcej informacji można znaleźć w witrynie [www.ansell.com/COVID19](http://www.ansell.com/COVID19)

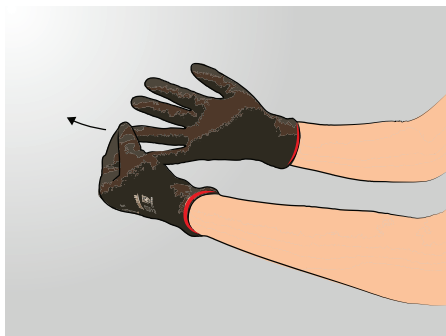
## JAK POPRAWNIE ZDEJMOWAĆ RĘKAWICE DO OCHRONY MECHANICZNEJ?

### Zdejmowanie rękawic na końcu cyklu eksploatacji

Prawidłowe zdejmowanie i utylizacja wielorazowych rękawic ochronnych ma kluczowe znaczenie dla zapobiegania rozprzestrzenianiu się wirusów pomiędzy pracownikami i ich otoczeniem.

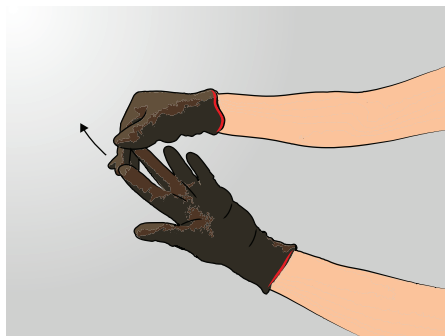
Postępuj zgodnie z poniższymi ilustracjami, aby poprawnie zdejmować rękawice na końcu ich cyklu eksploatacji.

#### KROK 1 — Poluzowanie rękawicy na palcach



Poluzuj jedną rękawicę na palcach przy użyciu drugiej dłoni, ale **nie zdejmuj całkiem rękawicy**

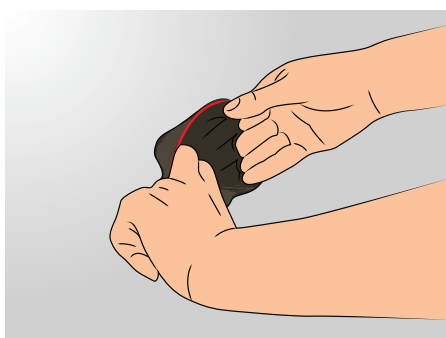
#### KROK 2 — Poluzowanie drugiej rękawicy na palcach i zdjęcie jej



Przy użyciu pierwszej dłoni z poluzowaną rękawicą **poluzuj rękawicę na drugiej dłoni**, a następnie ściągnij ją



#### KROK 3 — Odwrócenie rękawicy wnętrzem na zewnątrz i zdjęcie jej



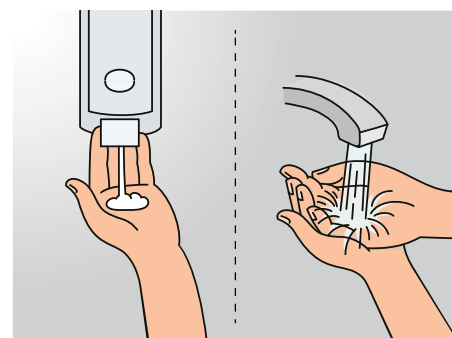
**Wsuń dwa palce pod mankiet** pierwszej rękawicy i zdejmij ją, **odwracając rękawicę wnętrzem na zewnątrz** podczas zsuwania jej z dłoni

#### KROK 4 — Prawidłowa utylizacja rękawic



Sposób utylizacji rękawic jest zależny od ich wcześniejszego zastosowania. Skażone rękawice należy **utylizować zgodnie z wytycznymi** dotyczącymi źródła skażenia

#### KROK 5 — Umycie rąk



Zawsze **myj ręce wodą z mydłem przez 20 sekund** po zdjęciu ŚOI

Więcej informacji można znaleźć w witrynie [www.ansell.com/COVID19](http://www.ansell.com/COVID19)