

## COVID-19 Y USO DE EQUIPO DE PROTECCIÓN PERSONAL

La Organización Mundial de la Salud (OMS) ha difundido [lineamientos](#) para el uso racional de equipo de protección personal (EPP) para el COVID-19 dentro de la comunidad y entornos de asistencia médica. Las prácticas de prevención y reducción son claves para impedir la transmisión, con la selección, uso, retiro y eliminación apropiados de EPP como una medida adicional de precaución.

### Riesgo de Transmisión



Basado en evidencia disponible el COVID-19 se transmite a través del contacto cercano y pequeñas gotas de personas infectadas o el tocar superficies contaminadas.



La gente con más riesgo son aquellos que están en contacto cercano con pacientes con COVID-19 o que cuidan pacientes con COVID-19.



Medidas preventivas y de mitigación son claves para impedir la transmisión.

### Medidas preventivas en la comunidad



Lleve a cabo frecuentemente el lavado de manos utilizando agua y jabón o un desinfectante a base de alcohol.



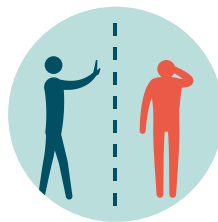
Evite tocar puntos de entrada potenciales de la infección incluyendo ojos, nariz y boca.



Practique la higiene respiratoria tosiendo o estornudando dentro del codo doblado o en un pañuelo e inmediatamente después desecharlo.



Utilice una mascarilla médica si se presentan síntomas respiratorios y realice la higiene de sus manos después de retirarla.



Mantenga una distancia social de al menos 1 metro de gente con síntomas respiratorios.

### Daño de equipo o fisuras

Si el EPP se fisura o daña, el usuario debe realizar el lavado de manos, retirar el producto de EPP dañado, llevar a cabo la limpieza de manos nuevamente y reemplazar con nuevo EPP. En el caso de contacto corporal con fluidos como exposición a pequeñas gotas en ojos o boca, éstos protocolos de seguridad deben seguirse:

- 1 Pare inmediatamente lo que esté haciendo.
- 2 Lleve a cabo el lavado de manos.
- 3 Enjuague el área afectada con mucha agua.
- 4 Siga las prácticas y procedimientos de reporte establecidos en su lugar de trabajo o institución médica.

**La OMS advierte contra el abuso del EPP, que puede tener un impacto en el abastecimiento a futuro. El cumplimiento de éstos lineamientos aseguran la racionalización del uso de EPP, salvaguardando la continuidad del abastecimiento a lo largo de esta emergencia de salud pública evolucionando continuamente.**

# COVID-19 Y USO DE EQUIPO DE PROTECCIÓN PERSONAL

## Cuándo y cómo utilizar el EPP

El tipo correcto de EPP a usarse variará en base al riesgo de exposición, el entorno, el tipo de personal y la actividad que estén llevando a cabo. Abajo se encuentra una tabla basada en los lineamientos de la OMS que muestra el EPP apropiado para usuarios en diversas aplicaciones. Para detalles adicionales u orientación local, consulte todo el documento.

Usuario	Aplicación	EPP adecuado para utilizar
Trabajadores sanitarios	Revisión preliminar sin involucrar contacto directo	No se requiere EPP. La distancia mínima es de al menos 1 metro
	Examinación física del paciente con síntomas respiratorios	Mascarilla Médica, Bata, Guantes, Protección Ocular*
	Ofrecer cuidado directo de pacientes con COVID-19	Mascarilla Médica, Bata, Guantes, Protección Ocular*
	Procedimientos de generación de aerosoles llevados a cabo en pacientes con COVID-19	Respiradores estándar N95 o FFP2 o su equivalente, Bata, Guantes, Protección Ocular, Mandil
	Ofrecer cuidado directo a pacientes con COVID-19 en casa	Mascarilla Médica, Bata, Guantes, Protección Ocular
	Transportando pacientes con sospecha de tener COVID-19 a la instalación referida de salud médica	Mascarilla Médica, Bata, Guantes, Protección Ocular
Pacientes con síntomas respiratorios	Cualquier área de instalación hospitalaria	Distancia mínima de al menos 1 metro. Mascarilla Médica (si se tolera).
	Salas de consulta ambulatoria	Mascarilla Médica (si se tolera).
	Salas de espera	Mascarilla Médica (si se tolera). Mueva inmediatamente al paciente a un cuarto aislado o en un área separada de los otros. Si esto no es posible, al menos una distancia espacial de al menos 1 metro de otros pacientes
	Casa	Distancia espacial de al menos 1 metro. Mascarilla Médica (si se tolera) salvo cuando duerme
Cuidadores en casa	Entrar al cuarto del paciente, pero no ofrecer asistencia ni cuidado directo	Mascarilla Médica †
	Ofrecer cuidado directo cuando se manejen heces, orina, o desperdicios de pacientes con COVID-19	Guantes, Mascarilla Médica, Mandil (si hay riesgo de salpicadura)
Gente de limpieza	Entrar al cuarto de pacientes con COVID-19	Mascarilla Médica, Bata, Guantes de Trabajo Pesado, Protección Ocular (si hay riesgo de salpicadura de materiales orgánicos o químicos), Botas o Zapatos de Trabajo Cerrados.
	Entrar al cuarto después y entre consultas con pacientes con síntomas respiratorios	Mascarilla Médica, Bata, Guantes de Trabajo Pesado, Protección Ocular (si hay riesgo de salpicadura de materiales orgánicos o químicos), Botas o Zapatos de Trabajo Cerrados.
	Limpieza de áreas donde la gente con fiebre esté siendo examinada o aislada	Mascarilla Médica, Bata, Guantes de Trabajo Pesado, Protección Ocular (si hay riesgo de salpicadura de materiales orgánicos o químicos), Botas o Zapatos de Trabajo Cerrados.

\*La protección ocular recomendada son gafas de protección o protector facial.

† Debido a la escasez internacional de mascarillas, las recomendaciones están cambiando y los lectores deben revisar las recomendaciones más actualizadas de sus países.